

Version: 02/02/2021

Grand Avenue & Grand Majestic alkalmas mind otthoni, mind közületi felhasználásra, pl. boltok, hotelszobák, iskolák stb.

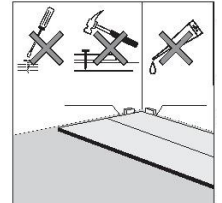
A tökéletes végeredmény érdekében, kérjük figyelmesen olvassa el az alábbi útmutatót.

1. FONTOS INFORMÁCIÓK

ÚSZTATOTT PADLÓ

A BerryAlloc Grand Avenue/Grand Majestic laminált padlókat kizárólag úsztatva lehet fektetni, ami azt jelenti, hogy:

- Az adott munkaterületen a padló burkolása az utolsó munkafázis
- A padlólapokat TILOS lecsavarozni/ragasztani az aljzathoz vagy más épített bútorelemekhez (ol. Konyhabútort, kandallót vagy beépített gardrób szekrényt TILOS a padlóra ráépíteni).
- Használjon habszalagot (BerryAlloc FillerTwine) a szélek lezárásához a teljes szilikon kitöltés helyett
- Hagyjon 4 mm diletációs rést a falaknál, ill. egyéb épített eszközöktől, hogy a padló tudjon mozogni. A külső falak mellett kicsit nagyobb diletációs rés szükséges 5-8 mm.
A padló zsugorodhat ha nagyon alacsony a relatív páratartalom (30%alatti RH%).
- A bejárati ajtónál minden esetben használjon burkolatváltó profilt. Azokban a helységekben ahol a szélesség/hosszúság meghaladja a 15 m-t használjon dilatációs profilt.



ALJZAT

A BerryAlloc Grand Avenue high pressure padlókat sík felületre (nyomószilárdság min. 300 kPa), kell fektetni, ez lehet, beton, OSB, kerámiaburkolat, ragasztott PVC, a lényeg, hogy az aljzat fix, stabil legyen. A puha anyagokat pl.: padlószőnyeg el kell távolítani.

Az aljzatnak síknak kell lennie (max. +/- 2 mm / 2 m), száraznak és tisztának.

A kemény egyenetlenségeket le kell csiszolni a mélyedéseket fel kell tölteni, ez fontos különben az egyenetlen felület miatt a laminált padló nyikorogni fog.

Az aljzatnak a fektetéskor teljesen száraznak kell lennie:

- Fa vagy faalapú aljzat esetén a relatív páratartalom, max. 50 % lehet
- Beton vagy estrich esetén a relatív páratartalom max. 85 % vagy 2,0 CM % (1,8 CM % padlófűtés esetén)

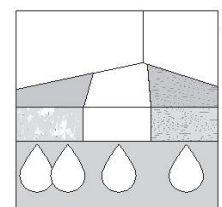
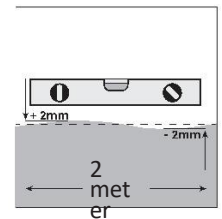
A beton és könnyű beton aljzatok, kerámia felületek tetejére párazáró fóliát kell használni, padlófűtés esetén is, ez az általános előírás.

Használjon nem lebomló 0,2 mm vastag, PE-fóliát, min. 20 cm-es átfedésekkel leragasztva és felhajtva a falra.

Ne használjon további alátét fóliát azt a padló tartalmazza!

SZERSZÁMOK

Fűrész, mérőszalag, 4 mm-es távtartó



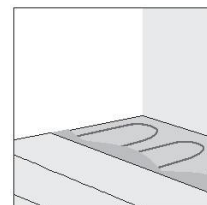
Version: 02/02/2021

PADLÓFŰTÉS

A BerryAlloc Grand Avenue/Grand Majestic fektetése estén a legfontosabb, hogy a min. 0,2 mm vastag párazáró fólia le legyen fektetve. Minden fűtőelemet ki kell kapcsolni a kivitelezés időtartama alatt és az aljzat hőmérséklete 18 és 20 °C között kell hogy legyen. Fektetés után a hőmérsékletet fokozatosan kell emelni, nem meghaladva a 27 °C-ot.

A padlót nem szabad különböző fűtőzónákra fektetni dilatációs profil nélkül.

Elektromos fűtés: A szigetelőlemezek nyomószilárdságának (CS) min. 300 kPa (30 tons/m₂) kell lennie



Kérjük látogassa meg a BerryAlloc nemzetközi honlapját további információkért:

<https://www.berryalloc.com/en/nb/laminate/laminate-htl/grand-avenue/puttort>

2. FEKTETÉS

FONTOS!

Ajánljuk, hogy tekintse meg lerakási videóinkat :

<https://www.berryalloc.com/en/nb/laminate/laminate-hpl/grand-avenue/support>

Ellenőrizze az összes padlólapot még kivitelezés előtt és közben is, optimális fényviszonyok között, van-e rajtuk látható sérülés, elváltozás.

Sérült, hibás padlólapot nem lehet lerakni.

Fontos, hogy a padlót bontatlanul, szobahőmérsékleten (18-25°C) tárolja a kivitelezés előtti 48 órában. A relatív páratartalom 30 és 60 % között kell hogy legyen. Ha a belső hőmérséklet nem ezek között a tartományok között mozog a padló dagadhat vagy zsugorodhat, ami csavarodáshoz és a lapok megnyílásához vezethet.

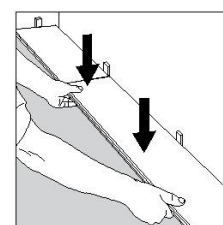
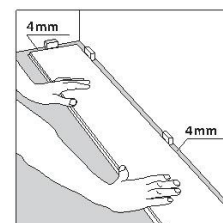
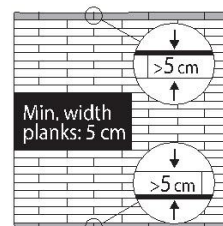
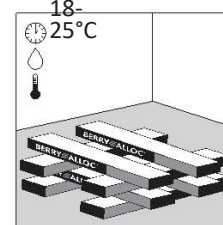
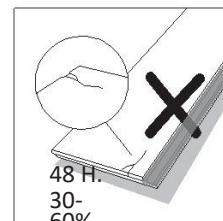
Mérje át a helységet, majd számolja ki mennyi sor szükséges a fektetéshez, hogy se az első se az utolsó befejező sor ne legyen keskenyebb 5 cm-nél.

Meglévő ragasztott faparkettára a BerryAlloc Grand Avenue/Grand Majestic ráfektethető.

A fektetést kezdje a bal sarokban. helyezze a padlót az alumínium klikkekkel a szoba felé. Hagyjon 4 mm dilatációs rést a rövid oldal és a fal között. Használjon BerryAlloc távtartókat.

A Hosszú oldali dilatációs rés a harmadik sor lerakása után állítható.

Helyezze a következő lap rövid oldalát az elsőhöz az ábrán látható módon. Győződjön meg a klikkek megfelelő illeszkedéséről, folytassa ugyanígy a továbbiakban.

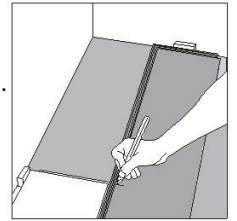


grand avenue & grand majestic lerakási útmutató

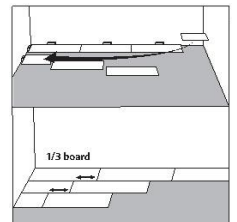
BERRY  ALLOC

Version: 02/02/2021

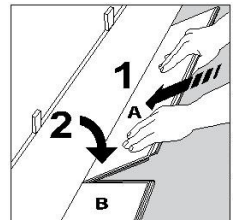
Sor befejezése: helyezze a sor befejező lapját dekorral lefelé, az alumínium klikkek a szoba felé néznek a rövid oldalon a 4 mm-es dilatációs rést megtartva.. Jelölje ki a vágás helyét. Ha vibrációs fűrészt használ fordítsa dekorral lefelé a lapot és vágja méretre. A vágást az alumínium klikknél kezdje, és a paneleket mindig derékszögben vágja. Vágás után rövid oldalon klikkelje össze a padlót. Kézifűrészt vagy gérvágót használata esetén dekorral felfelé vágja a lapokat.



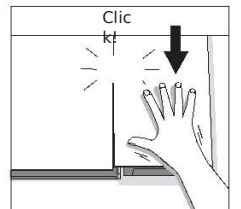
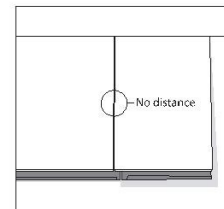
A második sor kezdése: A padlólapokat min 1/3-os kötésben kell lerakni. Ha a levágott darab túl rövid/hosszú kezdjen egy félbevágott új lappal.



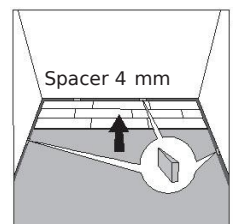
Helyezze a (A) padlólapot +/- 20° szögben az előző sor alumínium klikkjébe a hosszú oldalon. A rövid oldalt tegye közvetlenül az előző panel rövid oldalára (B). Megfelelő rögzítéskor a klikk kattanással illeszkedik.



A rövid oldali klikket kéznnyomással vagy ütőfa és gumikalapács segítségével illessze össze.

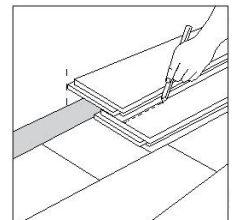


3 teljes sor lerakása után, csúsztassa a padlót a fal felé egy 4 mm-es rést hagyva. Használjon távtartókat! Ha a fal egyenesen az első sor padlólapjait a fal kontúrjához kell igazítani.



Az utolsó sornak 5 cm-nél szélesebbnek kell lennie.

Mérje át a sor szélességét, és hagyjon el 4 mm-t a faltól.



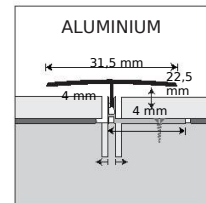
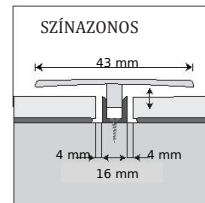
Vágja el hosszában a panelt az alumínium klikkes oldalt klikkelje össze az előző sorral, ehhez használja a húzóvasat.

Version: 02/02/2021

3. EGYÉB

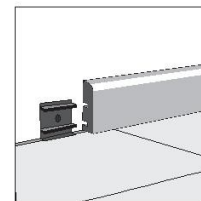
T-PROFIL (alsó-felső profil)

Rögzítse az alap profilt az aljzathoz mindkét oldalon 4 mm-es rést hagyva. Pattintsa be a T-profil, miután lerakta a padlót. A padlólapoknak szabadon kell mozogniuk, ezért az alumínium verziónál a SilentSystem alátétet el kell távolítani az egyik oldalról helyet hagyva az alapprofilnak..



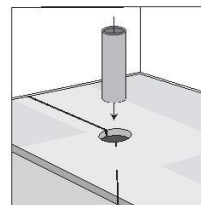
SZEGÉLYLÉC

Használjon a rögzítéshez BerryAlloc Clips-et, hogy a későbbiekben könnyen el tudja távolítani. A Clips-eket 50cm távolságra kell elhelyezni és rögzíteni. A szegély rögzíthető ragasztóval ill. szöggel is.



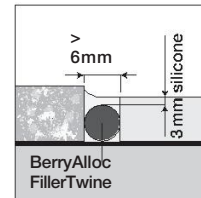
CSÖVEK/CSAVAR

Fúrjon lyukakat a padlólapokba az aljzathoz rögzített vagy rögzítendő csövek vagy csavarok számára. A lyuknak 10-12 mm-rel szélesebbnek kell lennie, mint a tárgy átmérője. A rögzített tárgyakhoz, pl. radiátorcső vágja ki a szükséges darabot a padlóból 45°-os szögben. ragassza vissza a kifűrészelt darabot és fedje le a rest rozettával vagy szilikonnal.



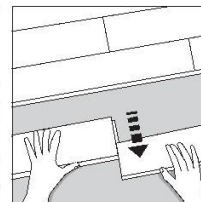
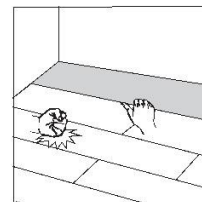
BEFEJEZÉS SZILIKONNAL

BerryAlloc FillerTwine –t min. 4 mm-es résbe kell beletenni és utána színazonos rugalmas szilikonnal kell vékonyan kihúzni a tetejét. A szilikon csökkenti a padló diletálását ezért csak kizárólag ilyen esetekben használható.



SPECIÁLIS KÖVETELMÉNYEK

A padló szétszedése: Emelje fel a sort egy pár cm-re és a hosszú oldali klikket üsse meg. Ha a klikk elengedett óvatosan húzza szét a sort. A rövid oldali klikkeket csúsztassa szét.



FONTOS: A klikkrendszer sérülését elkerülendő a padlólapokat mindig dekkorral felfelé kell tartani.

TOVÁBBI INFO?

PADLÓFŰTÉS

<https://dam.bintg.com/brochure/482885cf-03ad-44e1-b492-0df242a8beae>

ÁPOLÁS

<https://dam.bintg.com/brochure/9aa59f2e-09ac-44d2-8321-e523ec730507>

GARANCIA

<https://dam.bintg.com/brochure/C2062968-f7a0-4927-8d20-9d010b953203>

VIZES HELYSÉG BURKOLÁSA

<https://dam.bintg.com/brochure/b72bdd21-ef6-438b-b4c2-134c2224d26c>